



## Nacional Monte de Piedad

apoia a empregabilidade de setores vulneráveis no México

A casa de penhores **Nacional Monte de Piedad** trabalha com organizações que buscam melhorar as condições de trabalho de populações vulneráveis. Desde 2018, apoia a organização com propósito social Alternativas de Vida Solidaria para el Desarrollo y la Paz dentro da iniciativa Horizontes Creativos, que visa reduzir a precariedade do trabalho no estado de Tabasco, apoiando e fortalecendo microempresas, coletivos e sociedades cooperativas.

## Nacional Monte de Piedad

apoia a empregabilidade de setores vulneráveis no México



### LOCALIZAÇÃO:

Promotor:

- Nacional-México

Impactado:

- Municípios de Comalcalco e Nacajuca no estado de Tabasco.



### PRINCIPAIS PARCEIROS:

#### OPS:

- Alternativas de Vida Solidaria para el Desarrollo y la Paz

#### Outros:

- Dignidad y Solidaridad de A.C.
- Instituto Mexicano de Formación Interdisciplinaria y Asistencia Social A.C.
- Manos Unidas (Espanña)

- Conferência de Bispos Católicos dos Estados Unidos da América
- Adveniat (Alemanha)
- Laboratorio de Innovación Económica y Social Universidad Iberoamericana de Puebla
- Instituto Nacional de Economía Social (INAES)
- Outros doadores



### MOTIVAÇÃO/PROBLEMA QUE PRETENDEM RESOLVER:

Melhorar e articular microempresas e coletivos/cooperativas de Comalcalco e Nacajuca a fim de aumentar o nível de formalização do trabalho, melhorar a renda e criar condições de trabalho que permitam a reativação da economia regional



### INVESTIDOR/SILO:

Fundações



### APOIO NÃO FINANCEIRO OFERECIDO:

- Monitoramento e avaliação dos resultados
- Acompanhamento e feedback
- Articulação com pares no trabalho comunitário



### SETOR:

Empleabilidad



### DURAÇÃO:

**2018**  
– até o presente momento



### BENEFICIÁRIOS DIRETOS:

População indígena (70% mulheres e 60% em áreas rurais).

### ODS ABORDADOS:



### TIPO DE FINANCIAMENTO:

Doação

### RECURSOS INVESTIDOS OU DOADOS:

**USD 90.000**

### IMPACTO:

**150 beneficiários**

de microempresas, coletivos ou cooperativas tiveram um aumento na sua renda mensal. Eles deixaram a informalidade e, agora, podem usufruir de seus direitos trabalhistas.

Criação de um **modelo de negócios** para autofinanciamento através de cafeterias.



Formação de

**16 empresas**

de economia social legalmente formalizadas.

Formalização de

**3 convênios**

de colaboração comercial para a promoção de produtos em novos mercados.





## ANTECEDENTES E CONTEXTO

No México, a taxa de desemprego é de 3,5% (2020). Esse percentual relativamente baixo esconde dados preocupantes sobre a qualidade do emprego. Em 2019, 7,8%<sup>1</sup> da população estava subocupada, enquanto 56,6% estavam no setor informal, o equivalente a 30,9 milhões de pessoas.<sup>2</sup> Quanto ao emprego formal, muitos empregos são instáveis, com baixos salários e poucos ou nenhum benefício social. Esses indicadores colocam o México em um nível semelhante ao de países com economias menos desenvolvidas.<sup>3</sup>

Esses dados explicam por que 41,9% da população estava em condições de pobreza em 2018.<sup>4,5</sup> A maioria das famílias não têm acesso aos serviços previdenciários, muito menos pensões ou seguro-desemprego; sua situação de vulnerabilidade reduz as chances de enfrentar situações de crise sem se descapitalizar ou comprometer a educação de seus filhos, como evidenciado pela crise da COVID-19. A falta de emprego decente acaba sendo uma característica fundamental do mercado de trabalho mexicano.

Tabasco é um dos estados mais afetados pela informalidade e escassez de empregos. Apesar de sua grande riqueza natural e diversidade cultural, a economia do estado é historicamente ligada à extração de petróleo, levando ao abandono de outras atividades produtivas e econômicas e impedindo a diversificação da economia estadual. Portanto, tem a maior taxa de desemprego do país: 6,4%; e um alto percentual dos trabalhadores na informalidade (60,3%), acima da média nacional<sup>6</sup>.

**Tabasco é um dos estados mais afetados pela informalidade e escassez de empregos. Apesar de sua grande riqueza natural e diversidade cultural, a economia do estado é historicamente ligada à extração de petróleo.**

<sup>1</sup> INEGI, (2020). Empleo y Ocupación. Instituto Nacional de Estadística y Geografía. México, 2020. Disponível em: <https://www.inegi.org.mx/temas/empleo/>

<sup>2</sup> INEGI, (2019). Resultados de la Encuesta Nacional de Ocupación y Empleo. Instituto Nacional de Estadística y Geografía. México, 2019. Disponível em: [https://www.inegi.org.mx/contenidos/saladeprensa/boletines/2019/enoe\\_ie/enoe\\_ie2019\\_08.pdf](https://www.inegi.org.mx/contenidos/saladeprensa/boletines/2019/enoe_ie/enoe_ie2019_08.pdf)

<sup>3</sup> CONEVAL, (2018). Estudio Diagnóstico del Derecho al Trabajo 2018. Consejo Nacional de Evaluación de la Política de Desarrollo Social. México, 2018. Disponível em: [https://www.coneval.org.mx/Evaluacion/IEPSM/Documents/Derechos\\_Sociales/Estudio\\_Diag\\_Trabajo\\_2018.pdf](https://www.coneval.org.mx/Evaluacion/IEPSM/Documents/Derechos_Sociales/Estudio_Diag_Trabajo_2018.pdf)

<sup>4</sup> CONEVAL, (2019). Pobreza en México. Consejo Nacional de Evaluación de la Política de Desarrollo Social. México, 2019. Consultado en: <https://www.coneval.org.mx/Medicion/Paginas/PobrezalInicio.aspx>

<sup>5</sup> Devido à crise sanitária da COVID-19, o INEGI suspendeu a coleta de informações da ENOE no segundo trimestre de 2020 e, por esse motivo, não há dados mais recentes.

<sup>6</sup> CONEVAL, (2019). Em cit.

Nesse contexto, a Nacional Monte de Piedad decidiu apoiar a organização Alternativas de Vida Solidaria para el Desarrollo y la Paz e seu projeto Horizontes Creativos, que promove um modelo inovador de empreendedorismo local baseado em coletivos e sociedades cooperativas.



## DESCRIÇÃO

A casa de penhores Nacional Monte de Piedad é uma instituição de assistência privada criada há 245 anos, dedicada a dar apoio àqueles que precisam de ajuda através de empréstimos de penhor, serviços financeiros e investimento social. Sua atividade empresarial tem um elemento altruísta, pois aceitar em garantia um penhor é uma forma de ajudar populações vulneráveis excluídas do sistema financeiro formal.

Essa atividade, por sua vez, permite gerar receitas para apoiar o trabalho puramente filantrópico da instituição. A estratégia de investimento social baseia-se no modelo chamado Círculo Virtuoso de Ajuda, no qual as atividades empresarial e filantrópica entram em sinergia e se reforçam mutuamente.

No início, a Nacional Monte de Piedad se caracterizou por ter uma visão beneficente e assistencialista, mas, depois, foi fazendo uma transição para uma filantropia cada vez mais moderna e progressista. Em 2017, decidiu focar um de seus eixos em iniciativas que contribuíssem para a melhoria das condições de trabalho e o acesso à seguridade social. Com essa finalidade, criou a iniciativa Formación para el Trabajo Decente (Formação para o Trabalho Decente), destinada a apoiar organizações que atendem populações vulneráveis e, em particular, trabalhadores autônomos, para melhorar suas condições de autoemprego.

Por esse motivo, a Nacional Monte de Piedad decidiu apoiar a organização Alternativas de Vida Solidaria, que se define como uma incubadora de experiências em inovação social. Ela visa promover novas formas de organização que gerem processos inovadores de criação, implementação e disseminação de ideias, produtos, serviços e práticas destinados a resolver problemas sociais. Trabalha prioritariamente com populações jovens, mulheres e povos indígenas, e baseia suas intervenções nos princípios da Economia Social e Solidária.<sup>7</sup>

»  
A Nacional Monte de Piedad é uma instituição de assistência privada criada há 245 anos, dedicada a dar apoio àqueles que precisam de ajuda através de empréstimos de penhor, serviços financeiros e investimento social.

<sup>7</sup> A Economia Social e Solidária é um conjunto de práticas alternativas do fazer econômico, pensando na possibilidade de gerar uma transformação social através da atividade econômica. (Universidad Iberoamericana de Puebla, s.f.) <https://www.iberopuebla.mx/site-laines/index.php?r=site%2Feconomia>

Seu projeto Horizontes Creativos é implementado em dois municípios marginalizados do estado de Tabasco (Comalcalco e Nacajuca), rurais e com uma alta porcentagem de indígenas em suas populações (21%),<sup>8</sup> a maioria pertencentes à etnia maia-chontal. A iniciativa busca enfrentar a precariedade do trabalho na região, fortalecendo microempresas, coletivos e sociedades cooperativas mediante o desenvolvimento de habilidades e competências para a formalização dos negócios.

A organização Alternativas de Vida Solidaria convocou vários atores nacionais e internacionais para o projeto. Por exemplo, a Universidade Iberoamericana de Puebla (Ibero Puebla) participou do processo de treinamento, e o Instituto Nacional de Economia Social (INAES) contribuiu com dinheiro.



## IMPLEMENTAÇÃO

O modelo de investimento social da casa de penhores Nacional Monte de Piedad baseia-se no princípio da efetividade do auxílio para gerar mudanças de fundo. Esse modelo estabelece duas estratégias: uma para fortalecimento e outra para alavancagem. A primeira visa desenvolver habilidades organizacionais e consolidar os modelos de intervenção da Alternativas de Vida Solidaria; a segunda busca promover esforços colaborativos entre diferentes atores para o compartilhamento de conhecimentos e a consolidação de parcerias.

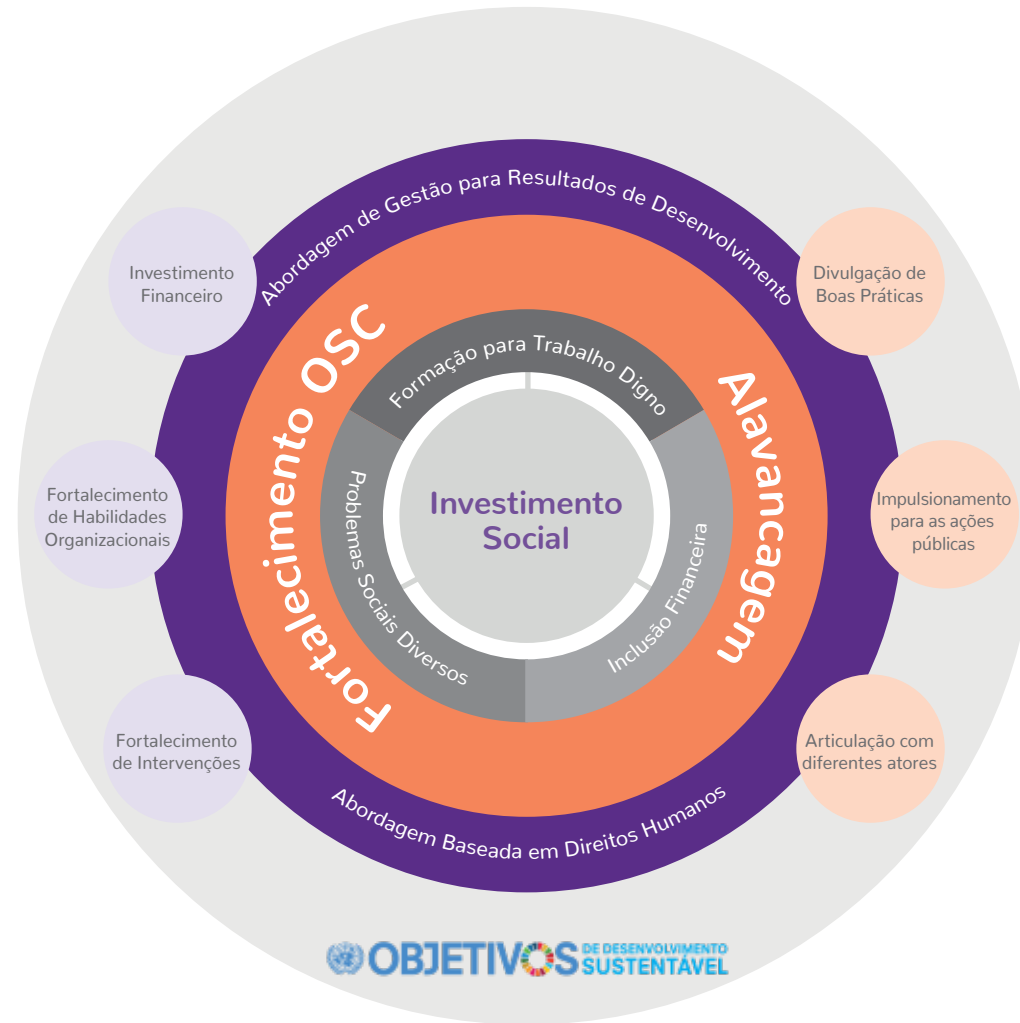
Além desses dois eixos de trabalho, o modelo propõe duas abordagens transversais: (i) a Gestão de Resultados de Desenvolvimento, que promove processos de planejamento e avaliação para a melhoria contínua das intervenções; e (ii) a abordagem Baseada em Direitos Humanos, que tem como objetivo a restituição e o exercício dos direitos das pessoas em risco de serem vulneráveis.

No caso da Alternativas de Vida Solidaria, o modelo foi utilizado nas comunidades já desde a fase de desenho para a elaboração de planos estratégicos. Primeiramente, foi feito um diagnóstico para entender a situação e as necessidades das microempresas, dos coletivos e das cooperativas em Comalcalco e

**O modelo de investimento social da casa de penhores Nacional Monte de Piedad baseia-se no princípio da efetividade do auxílio para gerar mudanças de fundo.**

<sup>8</sup> Secretaría de Desarrollo Social Tabasco, (2015). Programa especial para la atención de los pueblos indígenas 2013-2018. Secretaría de Desarrollo Social. Gobierno de Tabasco, 2015. Disponível em: <https://tabasco.gob.mx/sites/default/files/users/setabasco/12-PROGRAMA ESPECIAL PARA LA ATENCION DE LOS PUEBLOS INDIGENAS.pdf>

Figura 1. Modelo de Investimento Social da Nacional Monte de Piedad.



Fonte: Nacional Monte de Piedad.

Nacajuca. Em seguida, foram priorizadas algumas ações da intervenção, em particular, o fortalecimento das habilidades necessárias para a formalização dos negócios.



### Financiamento personalizado

Como parte do processo de acesso a doações, a organização requerente apresenta uma nota conceitual e uma proposta técnica e econômica de sua iniciativa. A Nacional Monte de Piedad analisa as propostas com base nos cinco critérios de avaliação da Organização para a Cooperação e o Desenvolvimento Econômico (OCDE): relevância, eficiência, eficácia, avaliabilidade e sustentabilidade. Essa análise inclui comentários, esclarecimentos e sugestões de melhorias. Em alguns casos, uma parte da doação é condicionada à obtenção de determinados resultados, com o fim de promover uma maior eficiência no uso dos recursos.

A Alternativas de Vida Solidaria trabalhou durante dois anos com a Nacional Monte de Piedad e recebeu doações por um total de US\$ 90.000 nesse período, utilizados para pagar despesas gerais do projeto (salários, material didático, alimentação, manutenção, pagamento de serviços e gastos com instalações e imóveis).

Trata-se de um montante considerável destinado a itens tradicionalmente pouco financiados pelo setor filantrópico, pois são considerados “gastos burocráticos”, pouco atrativos para o doador.

*“Esse apoio financeiro foi suficiente para o tamanho do projeto e contribuiu para a sua sustentabilidade ao longo do tempo.” Gerardo Gordillo, Diretor da Alternativas de Vida Solidaria para el Desarrollo y la Paz.*

A OPS também gerenciou co-investimentos para a iniciativa junto com a Manos Unidas, a Conferência dos Bispos Católicos dos Estados Unidos da América (USCCB, por sua sigla em inglês), a Adveniat Dignidad y Solidaridad de A.C e o Instituto Mexicano de Formación Interdisciplinaria y Asistencia Social A.C. (IMFIAS), entre outros doadores.



Como parte do processo de acesso a doações, a organização requerente apresenta uma nota conceitual e uma proposta técnica e econômica de sua iniciativa.

 **Apoio não financeiro**

A Nacional Monte de Piedad acompanha e fornece feedback constante para os projetos que financia. Esse feedback é feito através de suas ferramentas de diagnóstico, planejamento, monitoramento e avaliação. Também faz visitas frequentes a campo com o propósito de garantir um acompanhamento próximo.

O diagnóstico da Horizontes Creativos mostrou que as microempresas, os coletivos e as cooperativas dos municípios objeto da intervenção enfrentam importantes barreiras para seu crescimento, o que levou à formulação dos seguintes eixos de ação:

- 1... Gerar atitudes e comportamentos positivos relacionados a autoestima, inovação, criatividade e liderança, nos membros das microempresas, dos coletivos e das cooperativas.
- 2... Fornecer novos conhecimentos administrativos e jurídicos aos participantes para melhorar a tomada de decisões em suas estruturas empresariais.
- 3... Articular e formalizar atividades econômicas afins para a construção de parcerias entre empreendedores.
- 4... Fomentar alianças com outros tipos de instituições para a concretização de acordos comerciais, por exemplo.

Para a Alternativas de Vida Solidaria, o elemento mais importante desse processo de fortalecimento é a possibilidade de dialogar com a Nacional Monte de Piedad.

*“A visita foi muito estimulante para as microempresas. Essa presença próxima cria um compromisso com uma relação fraternal e formal, além de fortalecer”. Eduardo Martínez, Coordenador de Dimensão da Alternativas de Vida Solidaria para el Desarrollo y la Paz.*

A Nacional Monte de Piedad também atua como articuladora de esforços para fortalecer a intervenção, reunindo e tentando unir vários aliados e atores de diferentes setores (entidades públicas, centros acadêmicos e instituições de microfinanças, entre outros). Dessa forma, promove também a troca de experiências, principalmente através da criação de espaços de encontro em âmbito regional.





## RESULTADOS

A Nacional Monte de Piedad possui uma série de indicadores de cobertura, gestão e resultados já padronizados que são selecionados e adaptados de acordo com a organização e o projeto apoiado. A iniciativa é avaliada com uma escala 1 a 7, onde 1 refere-se ao auxílio assistencial e 7, às intervenções que impulsionam mudanças sistêmicas. A Alternativas de Vida Solidaria é classificada como uma organização de nível 5; isso significa que suas intervenções se concentram em desenvolver habilidades, competências e comportamentos nos indivíduos, para eles poderem construir alternativas de vida que lhes permitam exercer seus direitos e responder às suas necessidades de forma sustentável.

A Alternativas de Vida Solidaria complementa a avaliação realizada pela Nacional Monte de Piedad com indicadores quantitativos e qualitativos próprios, que produzem resultados como taxas de retorno pessoal e global por unidade investida.

Para realizar as avaliações, são elaborados relatórios semestrais que, além de apresentar os resultados, descrevem os problemas enfrentados, as conquistas, os achados e as lições aprendidas com a intervenção.

A seguir, os resultados da Horizontes Creativa durante 2018 - 2019:

- 1...A iniciativa impactou 150 pessoas, que hoje pertencem a alguma microempresa, coletivo ou cooperativa. Isso significa que eles experimentaram um aumento em sua renda mensal.
- 2...Do número de pessoas cadastradas na iniciativa, a taxa de abandono foi de 0%.
- 3...100% dos participantes aumentaram suas soft skills, medidas por meio de testes de diagnóstico antes e depois do processo de formação.
- 4...100% dos participantes aumentaram seus conhecimentos sobre contabilidade, marketing, fluxo de processos, ideia de negócios e conhecimento de figuras jurídicas da economia social; esse indicador foi mensurado mediante uma série de testes.



**A Nacional Monte de Piedad** possui uma série de indicadores de cobertura, gestão e resultados já padronizados que são selecionados e adaptados de acordo com a organização e o projeto apoiado.

- 5... 16 empresas (microempresas, coletivos e sociedades cooperativas) foram juridicamente formalizadas. Entre esses novos empreendimentos, estão uma fábrica de chocolate, granjas de frango e uma fábrica de costura artesanal.
- 6... Foram criados convênios de colaboração comercial para a promoção de produtos em novos mercados.

O projeto Horizontes Creativos foi selecionado pelo Instituto Nacional de Economia Social (INAES) para fazer parte da iniciativa Nodos de Impulso a la Economía Social y Solidaria (NODESS), iniciativa do governo para gerar ecossistemas sociais e solidários.<sup>9</sup>



## APRENDIZADOS E PERSPECTIVAS

O acompanhamento próximo fornecido pela Nacional Monte de Piedad é complementado por um processo de reflexão e uma crítica interna sobre as áreas de melhoria no apoio prestado à OPS. No caso da Alternativas de Vida Solidaria, o projeto Horizontes Creativos forneceu importantes insumos para a revisão de alguns de seus critérios e esquemas de intervenção nas OPS que trabalham com a questão da empregabilidade.

Além disso, e com base nos anos de experiência no apoio às organizações que promovem o emprego, a Nacional Monte de Piedad identificou diversas fragilidades dentro desse ecossistema, bem como possíveis soluções para enfrentá-las.

Por um lado, os órgãos que apoiam esse tipo de negócio carecem de uma visão profunda do problema, levando à formulação de soluções superficiais. A Nacional Monte de Piedad estabelece que se deve fazer uma leitura adequada dos problemas sociais, mediante um diagnóstico inicial que contribua ao desenvolvimento de propostas relevantes e duradouras. Por outro lado, se percebe que há uma falta

<sup>9</sup> Instituto Nacional de Economía Social, (2020). Nodos de impulso a la Economía Social y Solidaria (NODESS). Instituto Nacional de Economía Social. México, 2020. Disponível em: <https://www.gob.mx/inaes/documentos/nodos-de-impulso-a-la-economia-social-y-solidaria-nodess>

generalizada de confiança dos indivíduos para com as organizações da sociedade civil. Essa situação torna necessário intensificar ainda mais o tipo de acompanhamento oferecido às comunidades, e comunicar claramente as iniciativas antes, durante e após a intervenção. Também é desejável somar esforços e, dessa forma, evitar o caráter marginal das intervenções.

A Alternativas de Vida também aprendeu importantes lições após o acompanhamento e apoio da Nacional Monte de Piedad. Um grande desafio foram os prazos do projeto, já que o processo de formação e formalização de microempresas, coletivos e cooperativas foi mais lento do que o esperado. No entanto, todas as metas estabelecidas no início da intervenção foram cumpridas. Além disso, foi possível comprovar que as microempresas são uma ferramenta válida para impulsionar a economia social e solidária nas comunidades.